

# ふれあい福祉



## 福祉車両の寄贈ありがとうございました

※写真は、寄贈された「びしん福祉号」の出発前のテープカットの様子。詳細は7ページに掲載。

- ▶ 令和2年度事業計画・予算 ..... 2～3ページ
- ▶ お知らせ ..... 7～9ページ
- ▶ 赤い羽根まちづくり福祉活動助成事業 ..... 4ページ
- ▶ 人事異動のお知らせ ..... 10ページ
- ▶ 私の町のふくし人 Vol.23 ..... 5ページ
- ▶ 寄附者一覧 ..... 11～12ページ
- ▶ 新型コロナウイルス感染症特例貸付について ..... 6ページ

# 令和2年度 事業計画および予算

## 基本理念

『みんなのでつくる  
いきいきと暮らせる愛のまち  
たかはし』

『ささえあい・たすけあいのまちづくり』

令和2年3月19日に理事会・27日に評議員会を開催し、令和2年度の事業計画及び予算などが議決されました。地域が抱える福祉課題を把握し、実情に応じた対応ができるよう、地域福祉の充実に向けて、各種事業を推進していきます。

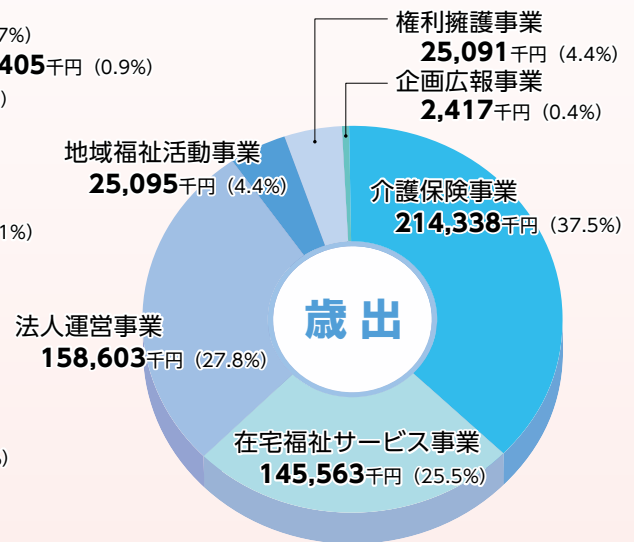
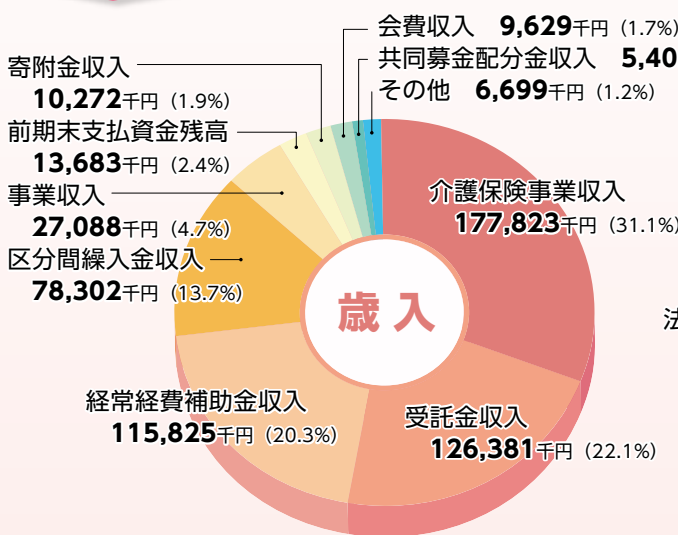
## 基本目標と重点目標

- ① 地域で活躍できる人づくり
  - (1) ボランティアの育成と活動の活性化
  - (2) 生涯に渡り地域で活躍できる社会参加の支援
- ② 手と手をつなぐ地域づくり
  - (1) ささえあい・たすけあいで繋がる地域福祉の推進
  - (2) 共助力の醸成と福祉課題の解決
- ③ 安心して暮らせる環境づくり
  - (1) 在宅生活を支える生活支援サービスの提供
  - (2) 各種相談事業の充実
- ④ 地域福祉活動を支える体制づくり
  - (1) 福祉に関する広報啓発活動の推進
  - (2) 賛助会員制度の普及と会員加入の促進

## 予算の概要

## 社会福祉事業

571,107千円



### 〔歳入※会費収入内訳〕

- 社会福祉協議会  
賛助会員会費収入……………9,279千円
- 福祉移送サービス  
会員会費収入……………350千円

### 〔歳入※その他内訳〕

- 障害福祉サービス等事業収入…3,639千円
- 負担金収入等……………3,060千円

## 公益事業 144,513千円

- シルバー人材センター 86,712千円
- 総合福祉センター 57,801千円

# 賛助会員会費および寄附金を財源とした主な事業

## 福祉活動推進事業

賛助会員会費 994千円 寄附金 378千円



### ▼主な事業

地域福祉活動計画の推進  
ふれあい福祉講座の開催

## 福祉活動助成事業

賛助会員会費 4,692千円 寄附金 58千円



サマーコンサート DE-REIWAサロン

### ▼主な事業

ふれあいサロン事業など

## ボランティアセンター活動事業

賛助会員会費 215千円 寄附金 777千円



### ▼主な事業

児童、生徒のボランティア活動普及事業、  
福祉出前講座の開催、ボランティア研修会  
・夏のボランティア体験事業の実施など

## 敬老事業

賛助会員会費 2,519千円 寄附金 1,142千円



### ▼主な事業

敬老会への助成  
敬老祝い品贈呈事業（米寿祝いの肖像写真贈呈）

## 企画広報事業

寄附金 2,417千円

### ▼主な事業

広報紙の発行  
ホームページの更新



## ふれあいのまちづくり事業

賛助会員会費 205千円 寄附金 5,131円

### ▼主な事業

福祉委員活動の支援  
各地区社会福祉協議会の活動支援

## 災害福祉事業

賛助会員会費 350千円

### ▼主な事業

災害見舞金の支給



## 障がい児・ひとり親・児童福祉事業

賛助会員会費 301千円

### ▼主な事業

子育て支援事業（子育てサロン）





# 赤い羽根まちづくり福祉活動助成事業

～地域の安全・安心な暮らしを住民と共につくる活動を応援します～

高梁市共同募金委員会では、地域福祉の充実を図るため住民相互の「たすけあい」地域福祉活動を積極的に取り組む団体や地域の安全・安心な暮らしを支える住民活動を支援しています。

令和元年度活動に取り組んだ団体のうち、6 団体をご紹介します。



## 地域の安全・安心な暮らしを住民と共につくる活動

### 自主防犯・自主防災活動

地域の安全安心を見守る活動や住み慣れた地域で安心して暮らせるように住民とともにつくる活動。

#### 落合地区社会福祉協議会



地域キャラクター「しかっちー」の広報と通学通園等の見守り活動

#### 玉川地区社会福祉協議会



交通のぼり旗を設置し、安全運転の啓発を強化

## 住民相互のふれあいの拠点づくりに積極的に取り組む活動

定期的に地域の方々の居場所づくり、交流、情報交換などを目的として開催する活動拠点において、声かけ見守り活動などの社会的な孤立の防止を図るためのふれあい活動。

#### 津川地区社会福祉協議会



#### 中井地区社会福祉協議会



#### 宇治地区社会福祉協議会



#### 高梁地区社会福祉協議会



## 玉川町 森末 敏恵さん

Toshie Morisue

ふくしとは、

- ① ふつう(普段)の
- ② 暮らしが
- ③ 幸せであること。と言われています。

このコーナーでは、そんな福祉のまちづくりのために地域で頑張っておられる方を紹介していきます。



平成18年4月15日、下切地区5町内(根古里、大成、笠根、下切西、下切東)で、いつまでも健康で元気でいたいという願いから「下切で楽しく暮らそう会」を始めました。その日は雨でしたが、皆集まり花見会をして、生ビールで乾杯。新年会は手作りおでんで一杯。グラウンドゴルフなど地域の行事には参加し情報交換をして、現在に至っています。

平成20年6月からは、高齢化と住民が減少する中、3町内(根古里、大成、笠根)でスポーツや作業を通じて、健康で安心して暮らせる地域づくりを目的にふれあいサロンを始めて12年が過ぎました。毎月24日に集まり、料理実習、手芸や移動研修など年間計画を立て活動してきましたが、今では高齢になり、以前、市社会福祉協議会主催の研修会で学んだ、道具は使い方・工夫の中から手先を使う事が頭の体操には一番と、じゃんけん、あやとり、大声で歌ったり、しりとりなどを重点的に行っています。サロンだけでなく、毎月第一日曜日は神社の掃除、春まつり他、年8回伝承行事に参加し安否確認が来ています。

また、玉川地区社会福祉協議会では『笑顔がひろがるまちづくり』を目指し、地域の皆さんが安心して暮らせるように民生委員児童委員、福祉委員、各種団体が連携して5つの活動(見守り活動・

伝える活動・支えあい活動・学びの活動・ふれあい交流活動)に取り組んでいます。

平成28年10月には、福祉委員を中心に「ここここカフェ」が誕生しました。玉川総合会館で、毎月第2月曜日午前10時から正午までお茶やコーヒーを飲みながら情報交換をし、人と人とのつながりの輪を広げています。また、午後からはハンドメイド仲間エプロンやトートバッグなどを作っています。今は、新型コロナウイルス感染症によりマスク不足のため、できる範囲でマスク作りに励んでいます。

9月には、敬老会を町内8カ所で開催。ポランティアまるたま会の皆さんの手作り弁当を各会場で食べながら親睦を図っています。

今後も、『自分(家族)よし 仲間よし 地域よし』で住み慣れた地域で一日でも長く楽しく笑顔で安心して暮らせるよう、皆さんと一緒に声をかけを忘れず、地域福祉のお手伝いをしてまいります。



# 新型コロナウイルス感染症特例貸付について

新型コロナウイルス感染症の影響による休業もしくは失業等により生活資金でお悩みの方に向けた、**緊急小口資金・総合支援資金**の特例貸付を実施しています。

なお、この情報は令和2年4月30日現在のものです。

申請の際には、新型コロナウイルス感染症対策のため、事前に下記問い合わせ先までご連絡ください。

## 主に休業された方向け(緊急小口資金)

● 緊急かつ一時的に生計の維持が困難となった場合に、少額の費用の貸付を行います。

### ▶ 対象者

新型コロナウイルスの影響を受け、休業等により収入の減少があり、緊急かつ一時的な生計維持のための貸付を必要とする世帯

※新型コロナウイルスの影響で収入の減少があれば、休業状態になくても、対象となります。

▶ 貸付上限額:20万円以内

▶ 据置期間:1年以内

▶ 償還期限:2年以内

▶ 貸付利子・保証人:無利子・不要

▶ 申請先:

高梁市社会福祉協議会 相談支援課  
または

中国労働金庫

書類請求 (☎082-236-8362)

## 主に失業された方等向け(総合支援資金)

● 生活再建までの間に必要な生活費用の貸付を行います。

### ▶ 対象者

新型コロナウイルスの影響を受け、収入の減少や失業等により生活に困窮し、日常生活の維持が困難となっている世帯

※新型コロナウイルスの影響で収入の減少があれば、失業状態になくても、対象となります。

### ▶ 貸付上限額

・(二人以上) …………… 月20万円以内

・(単身) …………… 月15万円以内

貸付期間:原則3月以内

▶ 据置期間:1年以内

▶ 償還期限:10年以内

▶ 貸付利子・保証人:無利子・不要

▶ 申請先:

高梁市社会福祉協議会 相談支援課



今回の特例措置では新たに、償還時において、なお所得の減少が続く住民税非課税世帯の償還を免除することができることとしています。償還開始時に相談窓口へお問い合わせください。

問い合わせ先 相談支援課 ☎22-7243

## マスクを寄贈していただきました!



新型コロナウイルス感染症予防のため、マスクの入手が大変困難な状況の中、株式会社NK岡山（高梁市落合町近似）よりマスク1000枚が寄贈されました。

マスクは市社協の各種事業等において有効活用させていただきます。

## 福祉車両を寄贈いただきました!

備北信用金庫からの寄贈車両は、今回で5台目となり、いずれも福祉移送サービス事業で活用させていただいています。



### ① トヨタポルテ

(備北信用金庫より寄贈)

- ・ 5人乗り
- ・ 助手席回転チルトシート



### ② ニッサンセレナ

(24時間テレビより寄贈)

- ・ 6人乗り (車イス含む)
- ・ 車イス対応車

今回寄贈された2台の車両は、イスに座ったまま乗車できる車両(①)と車イスのまま乗車できる車両(②)になっており、足の不自由な方でも安心して利用できます。

皆様が安心して生活できるまちづくりのため、しっかり活用させていただきます。

## 高梁市シルバー人材センター会員募集!



草刈り作業中の写真

### 問い合わせ先

- 高梁地区 22-7243
- 有漢地区 57-3218
- 成羽地区 42-2005
- 川上地区 48-9770
- 備中地区 45-3131

(ただし、急傾斜地の草刈りや高所作業などの危険が伴う作業は、お受けできない場合があります。)

草刈、草取り、清掃、植木の剪定、墓地清掃等、発注者の依頼により、作業をお受けしています。

### ◎作業内容について

高梁市内に在住するおおむね60才以上の働く意欲のある健康な方であればどなたでも入会できます。

### ◎会員募集中!

「自主・自立・共働・共助」の理念に基づき、「臨時的かつ短期的、またはその他の軽易な業務」を提供するとともに、ボランティア活動をはじめとする様々な社会参加を通して高齢者の健康で生きがいのある生活の実現と活性化に貢献していきます。希望と能力に応じた働き方ができます。

### ◎シルバー人材センターとは

あなたの豊かな経験と知識をいかしてみませんか!



# 令和2年度賛助会員会費について

## 令和元年度 賛助会員会費協力状況

(令和2年3月31日現在)

会員区分	件数(人)	金額(円)
普通会員	6,672	6,956,000
法人会員	298	960,000
ふるさと会員	97	330,000
特別会員	8	40,000
合計	7,075	8,286,000

市内外の多くの皆さまから賛助会員会費のご協力をいただきました。誠にありがとうございました。この会費は、「ふれあいサロン事業」「敬老事業」などの地域福祉活動を推進していく上で欠かせない貴重な財源となっております。市社協では皆さまとともに、住み慣れた地域で暮らせる「ささえあい・たすけあい」のまちづくりに積極的に取り組んでまいりますので、本年度も賛助会員会費へのご協力をよろしくお願いいたします。

## 米寿祝い品贈呈事業

米寿を迎えられる皆さんの長寿をお祝いし、記念品を贈呈しています。

### ▼ 贈呈の対象者

高梁市に住所を有し在住されている、昭和7年4月1日から昭和8年3月31日の間にお生まれの方

### ▼ 贈呈品

米寿記念の肖像写真

※市社協から対象者へ希望調査を行います。

写真の入れ物は台紙・額縁から選んでいただきます。

撮影日時などは、申込者の方へ撮影業者から直接ご連絡します。なお、贈呈は9月を予定しています。



## 日常生活用具の貸出

市内に住所を有する虚弱高齢者等に対し、車イス、介護ベッドの貸出を行っています。

### ▼ 対象者

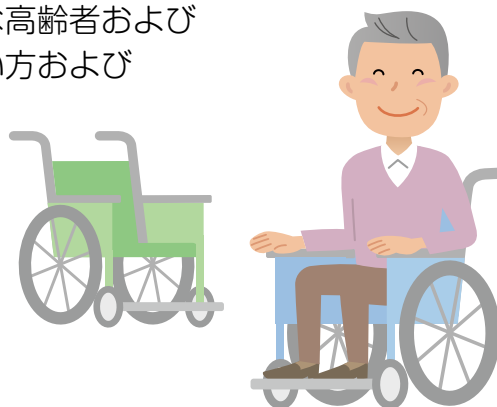
市内に居住し、在宅で生活している身体の虚弱な高齢者および体の不自由な方で、介護保険の認定を受けていない方および介護保険認定者の内要支援並びに要介護1の方

※要介護2以上であっても、旅行や受診など短期間の利用は可能です。

### ▼ 貸出期間

3カ月以内の必要な期間

※ただし、貸出期間満了後、引き続き貸出が必要と認める場合は更新することができます。





# 高梁市あんしんサポートセンター

経済的問題、健康問題、家庭問題などさまざまな問題を抱えている方々の相談に応じ、必要な支援などを行うための相談支援窓口「高梁市あんしんサポートセンター」を開設しております。相談日などは次のとおりです。

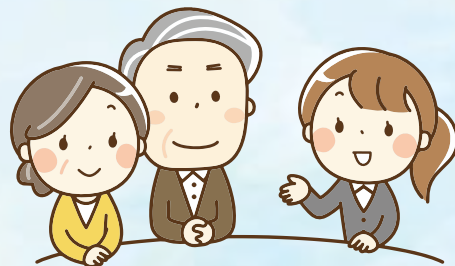
**場 所**：高梁総合福祉センター

**TEL**：22-9111 (直通) **FAX**：22-0845

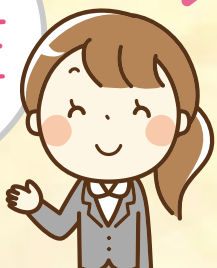
**相談日時**：月曜日から金曜日

午前9時から午後5時まで

**休業日**：土・日・祝日・年末年始



あらゆる  
心配事について  
相談に応じます



## ふれあい相談

**相談日時**：毎週月曜日から金曜日(祝日を除く)

午前8時30分から午後5時15分まで

※随時相談に応じます。また、プライバシーは完全に守られます。お気軽にどうぞ。

日本国内でのボランティア活動中のケガや賠償責任を補償!!

## ボランティア活動保険

**保険金額・年間保険料 (1名あたり)**

保険金の種類		プラン	基本プラン	天災・地震補償プラン	
ケガの補償	死亡保険金		1,040万円		
	後遺障害保険金		1,040万円(限度額)		
	入院保険金日額		6,500円		
	手術 保険金	入院中の手術		65,000円	
		外来の手術		32,500円	
	通院保険金日額		4,000円		
賠償責任の補償	地震・噴火・津波による死傷		×	○	
	賠償責任保険金 (対人・対物共通)		5億円(限度額)		
<b>年間保険料</b>			350円	500円	

団体割引20%適用済/過去の損害率による割増引適用

**ボランティア行事用保険**

(傷害保険、国内旅行傷害保険特約付傷害保険、賠償責任保険)

**送迎サービス補償**

(傷害保険)

**福祉サービス総合補償**

(傷害保険、賠償責任保険、約定履行費用保険(オプション))

<基本プランに加入される方へ>

基本プランでは、地震・噴火・津波が起因する死傷は補償されません。

◆災害ボランティア活動の参加は、「天災・地震補償プラン」への加入をおすすめします。

※被災地でのボランティア活動では、予測できない様々な事態が想定されます。二次被害への備えとしても、あらかじめ「天災・地震補償プラン」に加入いただきますと、より安心してボランティア活動に参加いただけます。

令和2年度

全国200万人  
加入!!

<http://www.fukushihoken.co.jp>

ふくしの保険

検索

商品パンフレットは  
コチラ

(ふくしの保険ホームページ)



これらの  
問い合わせ先

総務課・地域福祉課・相談支援課 ☎22-7243

有漢支所 ☎57-3218

成羽支所 ☎42-2005

川上支所 ☎48-9770

備中支所 ☎45-3131

# 人事異動のお知らせ

## ● 異動

令和2年4月1日付

新任	氏名	高梁市役職
事務局参与	蛭田 俊幸	健康福祉部長兼社会福祉事務所長
新任	氏名	旧任
介護保険課長 兼訪問介護事業所介護員 兼訪問入浴事業所たかはし管理者	岡崎 宏子	介護保険課長 兼訪問介護事業所介護員 兼訪問入浴事業所たかはし管理者 兼巨瀬デイサービスセンター生活相談員
総務課課長補佐兼総務係長	宮本佐代子	総務課課長補佐兼総務係長兼経理係長
地域福祉課課長補佐 兼地域福祉係長 兼生活支援コーディネーター	横林 史典	地域福祉課課長補佐兼地域福祉係長
介護保険課課長補佐兼訪問介護事業所課長補佐	住吉 悦子	介護保険課課長補佐 兼訪問介護事業所課長補佐 兼巨瀬デイサービスセンター課長補佐 兼生活相談員
訪問介護事業所主幹高梁西サテライト勤務	川上千鶴子	訪問介護事業所主任
居宅介護支援事業所かわかみ主幹	今西 佳奈	高梁市
居宅介護支援事業所びっちゅう主幹	古米 洋子	居宅介護支援事業所びっちゅう主任
備中デイサービスセンター主幹	井上 晃宏	備中デイサービスセンター主任
総務課経理係長	大塚 章子	地域福祉課主任
総務課総務係主任	小島 圭	備中支所主任
地域福祉課主任兼生活支援コーディネーター	村上小代子	相談支援課主任
訪問介護事業所主任高梁西サテライト勤務	平松裕美子	グループホームささゆり苑主任
訪問介護事業所主任	齋藤 巧次	訪問介護事業所主任 兼巨瀬デイサービスセンター主任生活相談員 兼巨瀬デイサービスセンター介護員
訪問介護事業所主任高梁西サテライト勤務	三原 梨沙	訪問介護事業所主任
グループホームささゆり苑主任	川上 光市	グループホームささゆり苑介護員
地域福祉課主事兼生活支援コーディネーター	河原 真恵	地域福祉課主事兼相談支援課主事
相談支援課主事	櫻 彰朗	総務課主事
高梁市へ派遣	池田 修一	居宅介護支援事業所かわかみ介護支援専門員
グループホームささゆり苑介護員	田中美絵子	介護保険課看護師 兼訪問入浴事業所看護師 兼巨瀬デイサービスセンター看護師

## ● 退職

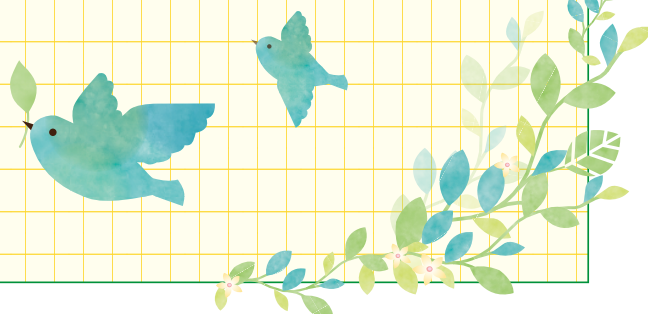
令和2年3月31日付

氏名	旧任	氏名	旧任
宮本 健二	事務局参与	渡邊 勤子	グループホームささゆり苑管理者
渡邊 嘉久	事務局次長兼総務課長兼出納責任者	川上 圭子	川上支所

## ● 新規採用者

令和2年4月1日付

新任	氏名
事務局次長兼総務課長兼出納責任者	宮本 健二
グループホームささゆり苑管理者	渡邊 勤子
地域福祉課	渡邊 朱音
備中支所	上杉 友紀



# 社会福祉協議会へのご寄附

## ありがとうございました。

令和2年  
3月~4月

社会福祉法人高梁市社会福祉協議会へ令和2年3月4月にいただいたご寄附についてお知らせします。

心から感謝申し上げます社会福祉事業に活用させていただきます。

なお、金額等については寄附者の意向によって掲載しています。(敬称略)

【香典返し・玉串料】

《高梁支会》

- 金一封 津川町 井上 幸夫 (故・貞女様)
- 金一封 落合町 黒江 幹生 (故・春海様)
- 金一封 川面町 小川 浩司 (故・治生様)
- 金一封 川面町 小林 佳道 (故・千登志様)
- 金一封 落合町 西 久良 (故・タケ様)
- 金一封 松山 梅野日出男 (故・忍様)
- 金一封 宇治町 田口 直樹 (故・須賀様)
- 金一封 巨瀬町 島田 昌樹 (故・保子様)
- 金一封 落合町 西 生郎 (故・正晃様)
- 金一封 横町 中村建設株式会社 代表取締役 中村 浩巳 (故・榮様)
- 金一封 落合町 谷本 秀彦 (故・繼二様)
- 金一封 落合町 藤原 金市 (故・竹野様)
- 金一封 落合町 平松 雅章 (故・秀朗様)

《高梁地区》

- 金一封 松山 須山 敏夫 (故・忠敏様)
- 金一封 下町 尾島 広重 (故・恒行様)
- 金一封 奥万田町 福本真由美 (故・浩治様)
- 金一封 奥万田町 森下 裕司 (故・英男様)
- 金一封 下谷町 大久保修次 (故・洋三様)
- 金一封 松山 梅野日出男 (故・忍様)
- 金一封 上谷町 山川 隆章 (故・秀子様)
- 金一封 横町 中村建設株式会社 代表取締役 中村 浩巳 (故・榮様)
- 金一封 高倉町 大森徹太郎 (故・富貴子様)
- 金一封 上谷町 時實 和子 (故・篤彦様)
- 《津川地区》
- 金一封 津川町 井上 幸夫 (故・貞女様)
- 金一封 津川町 黒瀬亜希子 (故・好春様)
- 《川面地区》
- 金一封 川面町 小川 浩司 (故・治生様)

《巨瀬地区》

- 金一封 川面町 小林 佳道 (故・千登志様)
- 金一封 川面町 平田 隆 (故・正志様)

《宇治地区》

- 金一封 巨瀬町 山下 俊夫 (故・茂夫様)
- 金一封 巨瀬町 宮森 久彰 (故・良子様)
- 金一封 巨瀬町 吉藤佳津雄 (故・芳巨様)
- 金一封 巨瀬町 島田 昌樹 (故・保子様)

《松原地区》

- 金一封 宇治町 田口 直樹 (故・須賀様)

《高倉地区》

- 金一封 松原町 瀧田 剛 (故・オコト様)
- 金一封 松原町 田藤多喜子 (故・博志様)

《落合地区》

- 金一封 高倉町 野村 和弘 (故・衣子様)
- 金一封 落合町 黒江 幹生 (故・春海様)

金一封 落合町 西 久良  
 (故・タケ様)  
 金一封 落合町 西 生郎  
 (故・正晃様)  
 金一封 落合町 谷本 秀彦  
 (故・繼二様)  
 金一封 落合町 藤原 金市  
 (故・竹野様)  
 金一封 落合町 平松 雅章  
 (故・秀朗様)  
 《有漢支会》  
 金一封 上有漢 平山 浩繼  
 (故・薫様)  
 金一封 上有漢 入澤 宜央  
 (故・貞子様)  
 《成羽支会》  
 金一封 布寄 杉田 雅俊  
 (故・節子様)  
 金一封 吹屋 深見 薫  
 (故・宇佐治様)  
 金一封 成羽 賀本 清子  
 (故・賢久様)  
 金一封 布寄 野田 弘雅  
 (故・好惠様)  
 金一封 成羽 西江 昭義  
 (故・金子様)  
 金一封 下日名 佐野 金司  
 (故・スマコ様)  
 金一封 成羽 石田 英喜  
 (故・慶喜様)

金一封 坂本 田辺 康司  
 (故・博司様)  
 《川上支会》  
 金一封 仁 賀 森 寿子  
 (故・阿部忠之様)  
 金一封 吉木 宮本 秀一  
 (故・光己様)  
 金一封 奈良県 柏木 盛男  
 (故・茂男様)  
 金一封 高山 川上 泰造  
 (故・君子様)  
 金一封 下大竹 高橋 数富  
 (故・美好様)  
 金一封 広島県 小川 英雄  
 (故・博敏様)  
 金一封 仁 賀 藤本 哲也  
 (故・政夫様)  
 《備中支会》  
 金一封 西油野 竹中 美幸  
 (故・美代子様)  
 金一封 平川 井上 佳子  
 (故・毅様)  
 金一封 東油野 竹浪 正敏  
 (故・君子様)  
 金一封 平川 井上 直政  
 (故・弘子様)  
 金一封 成羽 堀井 清市  
 (故・ツネエ様)

《一般寄附》  
 《高梁支会》  
 金一封 津川町 城塚 治己  
 (退職祝い)  
 金一封 玉川町 大森 進  
 (退院内祝いとして)  
 《高梁地区》  
 金一封 匿名 名  
 (社会奉仕として 第430回、第431回目)  
 《津川地区》  
 金一封 津川町 城塚 治己  
 (退職祝い)  
 《玉川地区》  
 金一封 玉川町 大森 進  
 (退院内祝いとして)  
 《有漢支会》  
 金一封 有漢 織田 博文  
 (退院内祝いとして)  
 金一封 上有漢 大森 敏春  
 (退院内祝いとして)  
 《川上支会》  
 金一封 七地 川上登志雄  
 (退院内祝いとして)  
 金一封 下大竹 太田 訓義  
 (退院内祝いとして)  
 金一封 下大竹 仲山 潔俊  
 (退院内祝いとして)  
 金一封 七地 金子 時典  
 (退院内祝いとして)

## 事業の中止について

新型コロナウイルスの感染拡大が続いており収束の目途が立たない状況です。感染防止のため、また、参加者及び関係者の安全を考慮し、下記の事業をやむなく中止させていただくことになりました。ご参加を予定されていた皆様には残念なお知らせですが、なにとぞご理解賜りますようお願い申し上げます。

- 夏のボランティア体験事業
- ふれあい福祉講座

《備中支会》  
 金一封 西油野 岡田 正江  
 (退院内祝いとして)  
 金一封 平川 匿名 名  
 (一般寄附として)  
 金一封 布 賀 前原 禎江  
 (退院内祝いとして)  
 金一封 布 賀 三宅 穰次  
 (退院内祝いとして)  
 金一封 東油野 清水 喜昭  
 (退院内祝いとして)  
 金一封 長屋 森繁 豊  
 (一般寄附として)